

# Publieksversie inkoopbeleid

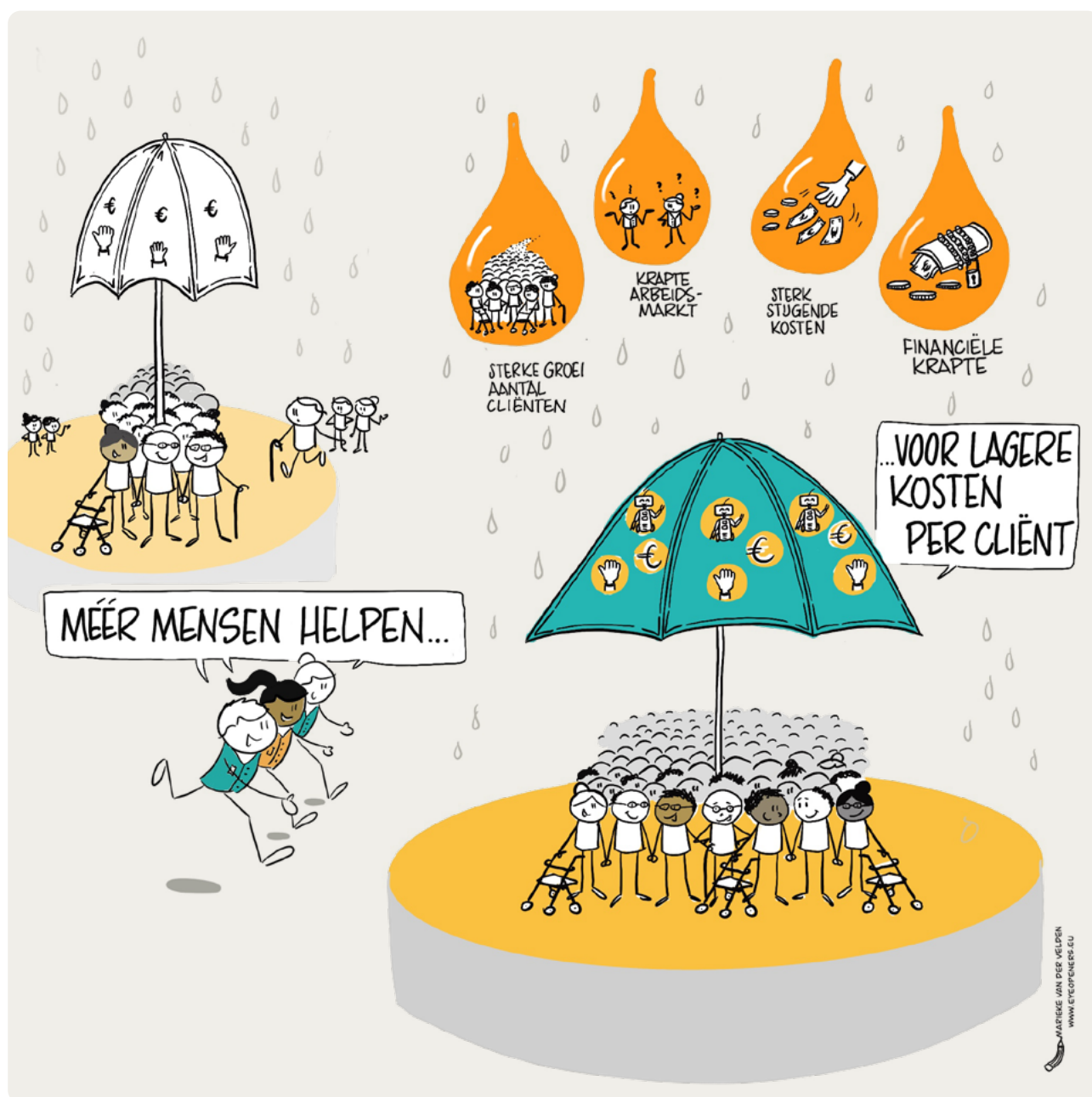
Sector GGZ

CZ zorgkantoor 2024-2026



# De weg naar duurzaam toegankelijke langdurige zorg.

Elk jaar maken zorgkantoren afspraken met de zorgaanbieders. Ze doen dit voor cliënten die een indicatie hebben voor de Wet langdurige zorg (Wlz). De afspraken gaan over de kwaliteit en kosten van de zorg. Hiermee zorgen we ervoor dat de zorg beschikbaar is én blijft voor iedereen.



MARTEKE VAN DER VELDEN  
WWW.ETCOPENERS.GU

## Inleiding

Voor 2024-2026 ontwikkelde we een nieuw inkoopbeleid. Het uitgangspunt hiervoor zijn de knelpunten en behoeften van de cliënten en zorgaanbieders. Bovendien zijn er akkoorden<sup>1</sup> van de overheid over de toekomst van de zorg. Ook daarmee houden we in de inkoop rekening. CZ zorgkantoor heeft voor deze akkoorden getekend.

De uitdagingen zijn groot. De toegang tot de zorg staat steeds meer onder druk. Dit komt onder andere door de sterke groei van het aantal cliënten. Maar ook door de tekorten op de arbeidsmarkt, de sterk stijgende kosten en de financiële krapte. We werken actief om de langdurige zorg duurzaam, toegankelijk, betaalbaar en van goede kwaliteit te houden.

Met ons nieuwe inkoopbeleid stimuleren we dit. We maken de veranderingen mogelijk die nodig zijn voor het beschikbaar houden van de zorg.

### 1. Waar zetten we op in?

We zijn samen met zorgaanbieders verantwoordelijk voor de toegankelijkheid en betaalbaarheid van de zorg. Dat houdt in: meer mensen helpen met hetzelfde geld en personeel. Hiervoor hebben we iedereen nodig: de cliënt, de zorgaanbieder en het zorgkantoor. We geloven dat we samen de verandering gaan realiseren. Hoe we naar de toekomst van de langdurige GGZ kijken vindt u **hier**.

Deze verandering vraagt lef en creativiteit. We gaan naast zorgaanbieders staan om de veranderingen te ondersteunen. Hierbij worden risico's genomen, buiten de gebaande paden gedacht en zaken geregeld die niet standaard zijn. We zijn ons hiervan bewust, maar ook van het feit dat het niet anders kan.

We willen een beweging creëren: een andere aanpak voor het maken van keuzes waarbij wij meedenken, meeluisteren, meebewegen, goede voorbeelden laat zien en waar nodig faciliteren en resultaatgericht sturen. Door het inzetten van de juiste bewegingen kan de zorgaanbieder het beschikbare personeel en middelen anders inzetten om meer mensen te kunnen helpen. Het resultaat hiervan is meer mensen met zorg thuis en lagere kosten.

De volgende bewegingen dragen daaraan bij:

#### 1. Beweging Zo thuis als mogelijk

Cliënten wonen zo goed als mogelijk zelfstandig thuis, waarbij thuis de plek is die voelt als een thuis. Vanuit de herstelgedachte wordt blijvend gezocht naar het optimale punt van zelfstandigheid. In deze thuissituatie stemt de zorgaanbieder de ondersteuning zo goed mogelijk af op de behoefte van de cliënt, waarbij oog is voor de individuele situatie. Dit geldt ook voor het benodigde toezicht of nabijheid.

#### 2. Beweging Zo zelf als mogelijk

Cliënten worden, zoveel als mogelijk, zelf verantwoordelijkheid gemaakt en gehouden voor hun leefstijl en gedrag. Dit geldt ook voor huisvesting, zodat cliënten zo zelfstandig als mogelijk thuis kunnen (blijven) wonen. Hiervoor wordt ingezet op het benutten van de veerkracht en (het versterken van) eigen regie van de cliënt. Cliënten doen zo veel als mogelijk zelf, of samen met hun naasten. Het stimuleren en creëren van het eigen netwerk en/of netwerk van vrijwilligers is van belang om zo veel als mogelijk zelfredzaamheid en stabiliteit te creëren en behouden.

#### 3. Beweging Zo digitaal als mogelijk

Waar mogelijk zetten we technologie in. Hierbij houden we rekening met de mogelijkheden van de cliënt. Digitale zorg moet niet gezien worden als 'second best' of overbruggingszorg, maar als volwaardig zorgaanbod.

#### 4. Beweging Zo specifiek als noodzakelijk

De zorgvraag van cliënten in de intramurale zorg wordt gemiddeld steeds zwaarder en complexer. We willen de levering van (hoog)complexe zorg ook in de toekomst borgen. Daarom is het belangrijk dat zorgaanbieders in de regio's gezamenlijk oplossingen creëren voor deze zorgvraag en onderling expertise delen. Zorgaanbieders krijgen de opdracht om na te denken over de intramurale zorg van nu en hoe dit er in de komende jaren uit moet zien. Daarnaast creëren zij zorgaanbod voor de meest complexe zorg en zorgen ervoor dat niemand verstoken blijft van zorg, onnodig verplaatst wordt of langdurig op een niet-passende plaats verblijft, ongeacht de indicatie. Zorgaanbieders nemen verantwoordelijkheid voor het organiseren van zorg voor moeilijk plaatsbare cliënten indien zij zelf geen passende zorg kunt leveren.

<sup>1</sup> IZA, WOZO, GALA, TAZ.

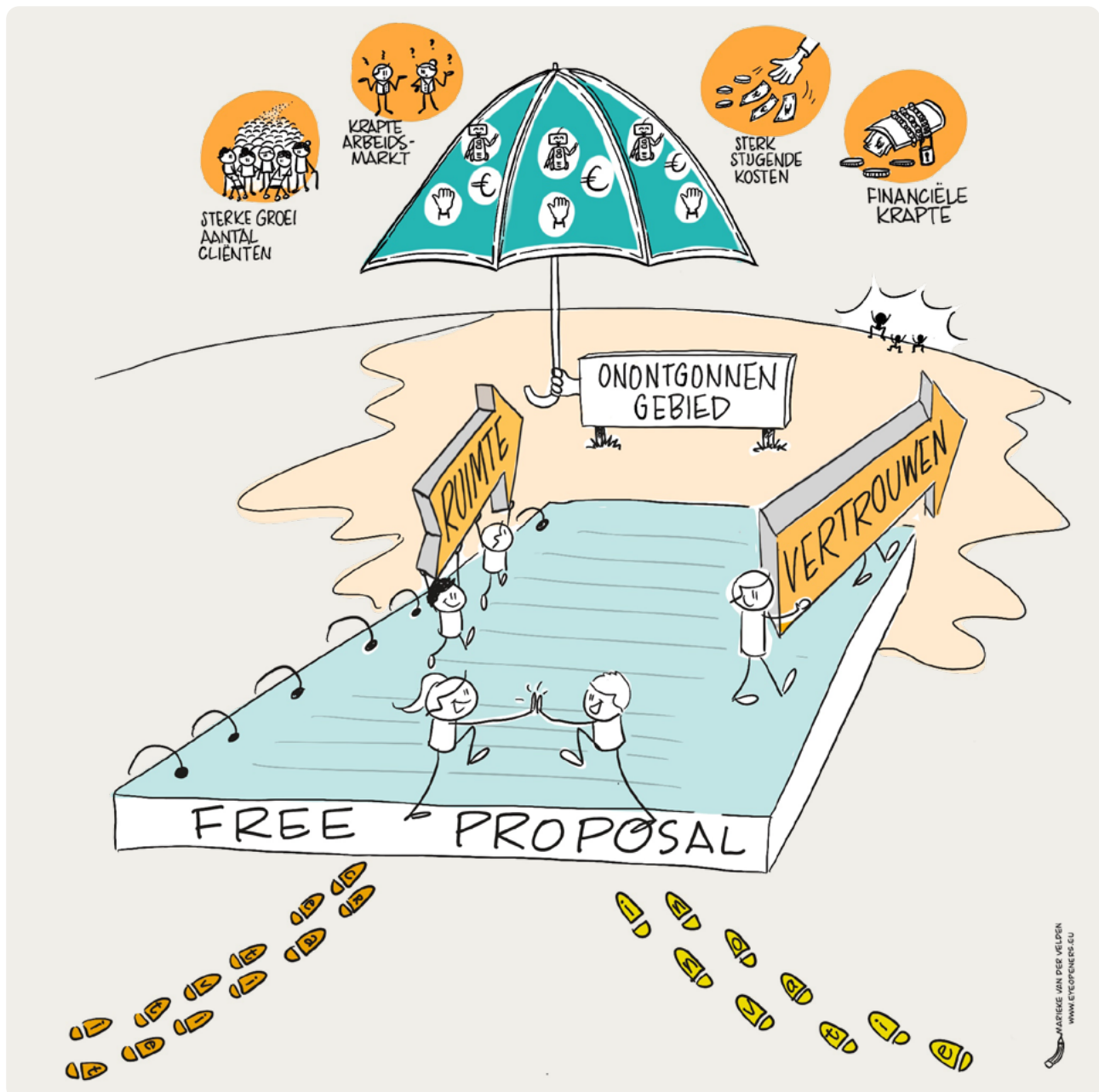
## 2. Wat vragen we van onze zorgaanbieders?

We vragen zorgaanbieders een plan te schrijven waarin zij de visie op de zorg beschrijven, hoe ze de regio zien en hoe ze werken aan het realiseren van de bewegingen. Hoe de plannen van zorgaanbieders eruitzien, is niet belangrijk. Als onderstaande vijf punten maar beschreven staan:

1. Waar in de verandering staat je organisatie?
2. Op welke manier past dat in de regio, regionale aanpak en samenwerking?

3. Welke beweging(en) worden gemaakt?
4. Welke doelen en resultaten worden gehaald?
5. Wat is daarvoor nodig?

Op basis van het plan kan de zorgaanbieder opslag krijgen voor de bewegingen. Hiermee stimuleren en faciliteren we de veranderingen die nodig zijn om de zorg beschikbaar te houden.



### 3. Inkoopbeleid GGZ waarmee grote veranderingen mogelijk worden: Free proposal

Het Free proposal is een nieuwe methode in het inkoopbeleid 2024-2026. Met het Free proposal dagen we zorgaanbieders uit. We willen dat ze met grootschalige, creatieve, innovatieve en impactvolle oplossingen komen voor toekomstbestendige zorg. Deze vernieuwingen moeten een substantiële meetbare bijdrage leveren om de langdurige zorg toegankelijk en betaalbaar te houden. Het Free proposal is een voorstel aan de sector om samen de zorg integraal anders te organiseren. De zorgaanbieder zet beschikbaar personeel en middelen anders in om meer cliënten te helpen. Met het Free proposal geven we vertrouwen aan zorgaanbieder(s). We geven ze de ruimte om maximale creativiteit en innovatie in te zetten.

Met dit nieuwe inkoopbeleid stimuleren wij een beweging die veranderingen mogelijk maakt om de zorg beschikbaar te houden.

Het volledige inkoopbeleid kunt u terugvinden via **deze link**.



#### Service & Contact

Kijk op  
[cz-zorgkantoor.nl](https://cz-zorgkantoor.nl)

Exemplaren kunt u downloaden op [cz-zorgkantoor.nl](https://cz-zorgkantoor.nl)

#### Disclaimer

Hoewel de inhoud van deze uitgave met de grootst mogelijke zorg is samengesteld, bestaat de mogelijkheid dat bepaalde informatie niet (meer) correct is. U kunt geen rechten ontlenen aan de informatie in deze uitgave. Publicatiedatum augustus 2023.